



民國111年 審計品質指標報告 Audit Quality Indicator Report

KPMG in Taiwan



前言

本報告係依據金管會發布之「審計品質指標(AQI)揭露架構」及「審計品質指標(AQI)揭露範本」規定進行揭露，並依指標性質揭露「事務所層級」及「審計個案層級」資訊。各AQI指標係依據金管會發布之「會計師事務所編製審計品質指標指引」編製本報告涵蓋以下之五大構面及13項指標：

構面一、專業性

- 指標 1-1: 查核經驗
- 指標 1-2: 訓練時數
- 指標 1-3: 流動率
- 指標 1-4: 專業支援

構面二、品質控管

- 指標 2-1: 會計師負荷
- 指標 2-2: 查核投入
- 指標 2-3: 案件品質管制複核(EQCR)複核情形
- 指標 2-4: 品管支援能力

構面三、獨立性

- 指標 3-1: 非審計服務
- 指標 3-2: 客戶熟悉度

構面四、監督

- 指標 4-1: 外部檢查缺失及處分
- 指標 4-2: 主管機關發函改善

構面五、創新能力

- 指標 5-1: 創新規劃或倡議



安侯建業聯合會計師事務所
111年審計品質指標(AQI)資訊揭露-含事務所層級及個案層級

個案基本資料

公司名稱：廣華控股有限公司 股票類型：上市(F股)
主簽/副簽會計師姓名：陳宜君執業會計師 / 連淑凌執業會計師

構面一 指標1-1 查核經驗

事務所層級

項目	111年	同業平均
簽證會計師查核經驗	12.5 年	11.5 年
案件品質管制複核(EQCR)會計師查核經驗	14.6 年	12.8 年
理級以上查核人員(不含會計師)查核經驗	9.7 年	11.0 年

說明事務所晉升職級與各職級年資區間：

晉升職級	111年
審計員	0.7~4.1 年
高級審計員~主任	2.1~7.3 年
副理~協理	4.6~34.3 年
執業會計師	11.9~36.5年

個案層級

項目	111年
陳宜君會計師查核經驗	12.0 年
連淑凌會計師查核經驗	18.3 年
案件品質管制複核(EQCR)會計師查核經驗	17.3 年
查核團隊理級以上人員(不含會計師)查核經驗	7.3 年

簽證會計師(含主簽、副簽)、EQCR會計師學經歷(如過往簽證案件)及查核團隊規模介紹：

請詳查核團隊介紹及會計師 CVs

指標1-2 訓練時數

事務所層級

項目	111年	同業平均
簽證會計師訓練時數	107 小時	109.5 小時
理級以上查核人員(不含會計師)訓練時數	90.6 小時	95.1 小時

指標1-3 流動率

事務所層級

項目	111年	110年	同業平均
理級以上查核人員(不含會計師)流動率	17.0%	17.0%	13.2%

指標1-4 專業支援

事務所層級

項目	111年	110年	同業平均
專業人員支援審計部門查核人數占比	6.5%	7.1%	5.5%
專業人員投入上市櫃公司案件時數占比	9.2%	9.9%	8.0%

註：專業人員包括電腦審計、財務評價人員或稅務專業人員等專家。



安侯建業聯合會計師事務所
111年審計品質指標(AQI)資訊揭露-含事務所層級及個案層級

個案基本資料

公司名稱：廣華控股有限公司 股票類型：上市(F股)
主簽/副簽會計師姓名：陳宜君執業會計師 / 連淑凌執業會計師

構面二 指標2-1 會計師負荷

事務所層級

項目	111年	110年	同業平均
會計師擔任主簽之公開發行公司家數	6.9 家	6.4 家	7.2 家
會計師可用工時投入占比	56.1%	60.4%	59.5%

個案層級

項目	111年	110年
陳宜君會計師擔任主簽之公開發行公司家數	9家	7家
陳宜君會計師可用工時投入占比	80.4%	70.7%
連淑凌會計師擔任主簽之公開發行公司家數	9家	12家
連淑凌會計師可用工時投入占比	89.5%	88.9%

指標2-2 查核投入

事務所層級

查核時數占比	會計師	理級	查核人員	總數
查核111年				
規劃階段	2.5%	5.7%	25.1%	33.3%
執行階段	4.0%	11.3%	51.4%	66.7%
總數	6.5%	17.0%	76.5%	100.0%
查核110年				
規劃階段	2.3%	5.0%	23.5%	30.8%
執行階段	4.8%	12.7%	51.7%	69.2%
總數	7.1%	17.7%	75.2%	100.0%

同業平均

查核時數占比	會計師	理級	查核人員	總數
查核111年				
規劃階段	2.9%	7.1%	32.4%	42.4%
執行階段	3.5%	8.9%	45.2%	57.6%
總數	6.4%	16.0%	77.6%	100.0%
查核110年				
規劃階段	2.3%	5.0%	33.9%	41.2%
執行階段	3.7%	8.0%	47.1%	58.8%
總數	6.0%	13.0%	81.0%	100.0%

個案層級

查核時數占比	會計師	理級	查核人員	總數
查核111年				
規劃階段	2.9%	16.7%	27.5%	47.1%
執行階段	5.2%	12.4%	35.3%	52.9%
總數	8.1%	29.1%	62.8%	100.0%
查核110年				
規劃階段	2.6%	5.9%	16%	24.5%
執行階段	4.5%	14.7%	56.3%	75.5%
總數	7.1%	20.6%	72.3%	100.0%

註:查核時數區分為規劃及執行階段,倘區分不易,以每年12月31日作為區分截點。事務所當年度新(擬)承接案件免填。



安侯建業聯合會計師事務所
111年審計品質指標(AQI)資訊揭露-含事務所層級及個案層級

個案基本資料

公司名稱：廣華控股有限公司 股票類型：上市(F股)
主簽/副簽會計師姓名：陳宜君執業會計師 / 連淑凌執業會計師

指標2-3 案件品質管制複核

事務所層級

項目	查核111年	查核110年	同業平均
EQCR會計師複核時數占比	1.4%	1.4%	1.29%

個案層級

項目	查核111年	查核110年
EQCR會計師複核時數占比	1.8%	1.1%

註：事務所當年度新(擬)承接案件免填

指標2-4 品管支援能力

事務所層級

項目	111年	110年	同業平均
品質控管人員約當全職人數	44.3	35.1	50.6
品質控管人員支援審計部門占比	3.1%	2.5%	3.2%

說明事務所於財務報告出具前及出具後，除EQCR外，針對審計案件執行之審計品質抽核機制

。財務報告出具前，事務所為確保案件品質，針對高風險、品質檢視結果待改進、或高產業風險等案件進行抽核，以 in-flight review(案件品質預查)方式分兩階段(規劃暨期中查核及期末查核)對案件團隊執行之工作進行品質檢視，而該等檢視結果亦列入案件會計師及經理之品質考核紀錄；
。財務報告出具後，事務所遵循KPMG國際總部規範，每年執行案件品質之檢視，並依據全球一致之績效複核程序指示(QPR Program Instruction)對審計案件品質進行評核。該等案件之抽核結果依政策規範列入案件會計師及經理之品質考核紀錄。

構面三 指標3-1 非審計服務公費(僅個案層級)

項目	111年	110年
審計個案非審計服務公費占比	6.3%	1.4%

註：審計公費係指簽證會計師查核或核閱財務報告收取之費用，其餘事務所及關聯事業收取之費用均屬非審計服務公費。

說明事務所關聯事業範圍：

- 。安侯建業聯合會計師事務所
- 。安侯建業投資控股股份有限公司
- 。安侯國際財務顧問股份有限公司
- 。安侯企業管理股份有限公司
- 。畢馬威財務諮詢股份有限公司
- 。安侯數位智能風險顧問股份有限公司
- 。安侯永續發展顧問股份有限公司
- 。安博股份有限公司
- 。安侯生技顧問股份有限公司
- 。安侯碳資源服務股份有限公司(111年06月新成立)
- 。畢馬威不動產顧問股份有限公司(112年10月新成立)

指標3-2 客戶熟悉度(僅個案層級)

項目	111年
審計個案於事務所簽證年度財務報告累計年數	12.0年

註：事務所當年度新(擬)承接案件免填



安侯建業聯合會計師事務所
111年審計品質指標(AQI)資訊揭露-含事務所層級及個案層級

個案基本資料

公司名稱：廣華控股有限公司 股票類型：上市(F股)
主簽/副簽會計師姓名：陳宜君執業會計師 / 連淑凌執業會計師

構面四 指標4-1 外部檢查缺失及處分

事務所層級

金管會事務所檢查	109年	106年	103年
品質管制缺失數	1.0	2	2
同業區間 (最低~最高)	(0~4)	(0~2)	(1~4)
審計個案平均缺失數	1.0	2	0.5
(總缺失數/抽核案件數)	(9/9)	(4/2)	(1/2)
同業區間 (最低~最高)	(0~1.38)	(0~2)	(0~2.5)

美國PCAOB事務所檢查	109年	106年	103年
審計個案平均缺失數	0.67	0	0
(總缺失數/抽核案件數)	(2/3)	(0/3)	(0/2)
同業區間 (最低~最高)	(0~0.67)	(0~0.67)	(0~0.67)

註：本表應填具歷年制資訊，並涵蓋最近3次檢查缺失情形。

說明

針對主管機關及PCAOB之檢查缺失，本所已具體分析缺失產生之原因並加強擬定改善措施，同時加強宣導及控管。依據上述各年度之檢查結果，並未發現重複性之檢查

懲戒及處分案件	111年	110年	109年	108年	107年
會計師懲戒及經依證交法第 37 條處分之案件數	0	0	0	2	1

個案層級

金管會事務所檢查審計個案缺失數	109年	106年	103年
主簽會計師審計個案平均缺失	0.0	0.0	0.0
(總缺失/抽核案件數)	(0/0)	(0/0)	(0/0)
副簽會計師審計個案平均缺失	0.0	0.0	0.0
(總缺失/抽核案件數)	(0/0)	(0/0)	(0/0)

指標4-2 主管機關發函改善

事務所層級

主管機關缺失改善函文比	111年	110年	109年
安侯建業聯合會計師事務所	0.8%	0.3%	0.9%
同業區間 (最低~最高)	0%~1%	0%~0.59%	0.25~1.20%

個案層級

主管機關缺失改善函文比	111年	110年	109年
主簽會計師	0.0%	0.0%	0.0%
(函文數/簽證家數)	(0/8)	(0/7)	(0/5)
副簽會計師	7.7%	0.0%	0.0%
(函文數/簽證家數)	(1/13)	(0/12)	(0/11)

構面五 指標 5-1 創新規劃或倡議(事務所層級)

指標 5-1

創新規劃 或倡議

在KPMG，我們致力於不斷的創新、服務社會大眾和創造價值。透過領先技術的運用改變專業同仁和客戶對審計工作的體驗。運用大數據以及長年累積的專業見解與知識庫，讓我們可以更專注於處理重要的問題，進而提升審計品質。



審計創新工具

結合多項科技技術並整合KPMG全球資源研發審計創新工具，透過數位工具的應用充分實現優化審計方法，提升KPMG審計專業人員的工作效率與審計品質

流程數位化

為提升審計品質，KPMG積極地發展新的技術解決方案與時俱進。重新構思自身工作流程及方法，讓我們的系統運用能符合未來新科技的發展潮流與趨勢

審計支援中心

為例行性審計行政事務建立標準化的作業處理程序，由審計支援中心集中處理(例如：資料整理、函證建立列印等)，以提升審計效率，並可使審計同仁專注於處理具專業判斷的審計工作。

審計創新工具



數位化審計平台(KPMG Clara)

案件團隊全面採用電子化審計工具，整合有方法論、法規、客戶溝通及資料分析能力之數位化審計平台工具於工作流程，並將整合ESG Assurance Workflow，打造all in one之審計平台。

提升查核工作效率的審計分析數位工具

針對重要查核程序(如:收入認列、應收帳齡分析及特定科目等查核主題)，發展更具直覺與視覺化的分析工具

審計底稿輔助工具

考量底稿文書編製之需要，一鍵化多種符號標記、資料整理、圖表製作公式等實用功能，大幅提升審計同仁的底稿編製效率及方便性



iRADAR金融商品評價工具引用

可針對金融商品評價查核時之公允價值估計就其商品層級進行價格比較，並透過由金融專業人員組成的中央團隊提供相對應的專業評價報告

AI Transaction Scoring

結合方法論與AI相關技術的應用，透過不同的分析觀點及智能學習的分析能力，使審計人員更容易聚焦於中/高風險之項目，相較於傳統工具擁有更好的查核廣度與深度，有效提高審計效率與品質

流程數位化



函證數位化

財金公司指定協作夥伴，啟動收發電子函證，發展自動化流程取代傳統郵寄，不只節省人力成本與時間，提高處理效率，更做到節能環保為地球盡一份心。

AI 多國語系即時翻譯協作

搭配Open AI API技術，KPMG TW成功建構多國語系翻譯平台，此客製化平台支援多達55國語言，協助審計同仁打破語言藩籬，於執行審計工作時輕鬆獲得即時雙向翻譯。

FileEx 檔案交換平台

運用數位平台取代面對面檔案交換，強化檔案機密安全，降低人員往返交通往返運輸次數，有效減少碳足跡降低對環境的影響與衝擊。

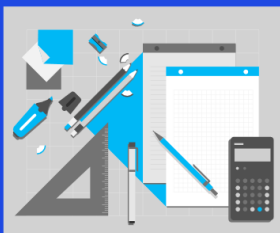
匯聚數位員工生產力 (Digital Work Force)

RPA智能機器人做為數位員工落實自動化程序應用行之有年，成為KPMG正式生產力的一環，從新聞爬文、自動發送企業重訊令審計同仁即時掌握客戶狀態，到稅報忙季協助同仁完成媒體申報轉檔作業，同仁擁抱人機協作的當代工作模式。未來將搭載AI人工智慧之技術，將任務自繁複作業擴展至講座、工作坊帶領新一代互動方向邁進。

審計支援中心



KPMG 審計支援中心



起源：

2022年度審計部門因應Operational Excellence而新成立的審計作業集中化部門

成立目的：

KPMG審計支援中心致力於審計工作集中化及建立標準化流程，藉以提升查核品質並提高同仁工作效率，讓審計團隊可以專注在專業資訊判讀及評估，建立客戶信任，重新塑造新一代的審計作業模式

服務內容：

- 01 審計行政作業**
案件行政作業流程支援協助 (如:案件建立及設定、公司背景資料查詢(KYC))
- 02 審計支援服務**
執行部分審計工作著重於KPMG標準化證實性查核程序及工作底稿編制作業 (如:函證建立、勾稽及列印)
- 03 規劃並推動審計轉型業務**
評估審計部門相關作業流程優化，訂定標準化流程降低審計複雜度